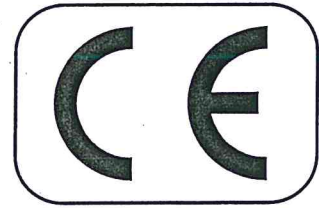




Officine **IORI**

S.r.l.



# Elektrische hijslier

Modellen

**DM 200/I, DT 200/I, DMT 200/I,  
DM 150/200/VELOX**

Bouwjaar

---

## Bediening en onderhoud

---

Model	Eenh.	DM 200/I	DT 200/I	DMT 200/I	DM 150/200/ VELOX
Nominaal draagvermogen	kg	200	200	200	150
Gewicht van de lier	kg	37	36	38	40
Hijssnelheid	m/min	25	25	25	40
Elektrische motor		eenfasig	driefasig	een-/driefasig	eenfasig
Motorvermogen	kW	0,75	0,75	0,75	1,45
Spanning*	V	220	220/380	220/380	220
Frequentie*	Hz	50	50	50	50
Astoerental	t/min	1400	1400	1400	1400
Reductieverhouding		1:26,6	1:26,6	1:26,6	1:15,7
Diameter stalen antitorsiekabel	mm	5	5	5	5
Aantal draden		133	133	133	133
Diameter draden	mm	0,32	0,32	0,32	0,32
Breekspanning	KN	17	17	17	17
Weerstand	N/mm	1960	1960	1960	1960
Kabellengte	m	25	25	25	40
Afmetingen (lxbxh)	mm	510x300x385	510x300x385	510x300x385	510x300x385

De hijslier is uitgerust met een micro-eindschakelaar voor het oprollen van de kabel.

**\* Het is mogelijk dat de spanning en frequentie van uw motor niet overeenstemmen met de bovenstaande waardes. De juiste waardes vindt u terug op het typeplaatje.**

## Certificaat geluidsdruk en -niveau

Geluidsdruk aan de bedieningspost LPA = 69,0 dB(A)

Geluidsniveau LWA = 82,5 dB(A)

## INSTALLATIE

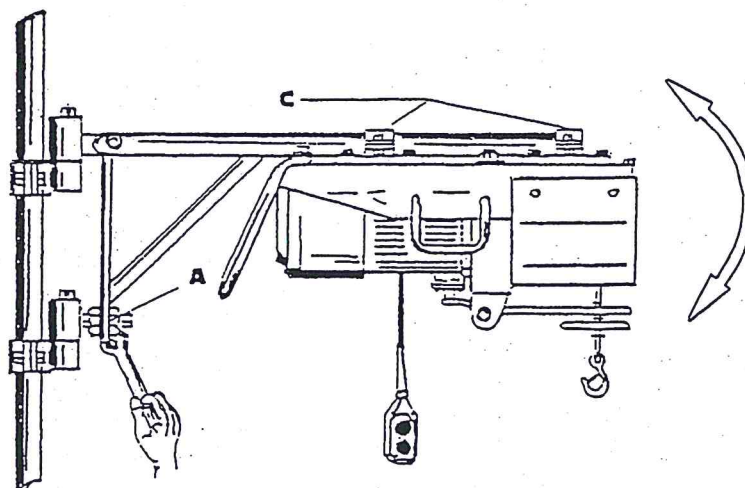
De hijslier kan op verschillende manieren gemonteerd worden:

- 1) op een draagstang van dezelfde fabrikant;
- 2) met wieltjes op een brug met rails van dezelfde fabrikant en, indien nodig, voorzien van ballastbakken of bevestigingsklemmen (zie volgend hoofdstuk "Installatie op een brug");
- 3) op een draagstructuur van de gebruiker. In dat geval kan de lier:
  - a) bevestigd worden aan een buis met een diameter van 48 mm met behulp van de meegeleverde bevestigingsklemmen;
  - b) geïnstalleerd worden op rails die geschikt zijn voor het verplaatsingsmechanisme.

De gebruiker is in dit geval als enige verantwoordelijk voor de juiste installatie. Daarbij moet hij zich aan de volgende richtlijnen houden:

DM 200/I	Newton	kgf
Fo	1570	160
Fv	3099	316

## MONTAGE OP EEN DRAAGSTANG



### OPGELET:

- Controleer voor u de lier in gebruik neemt of de twee scharnierende klemmen op één lijn staan en of ze goed vastzitten. Controleer ook de klemmen waarmee de lier bovenaan bevestigd is (C).
- Zorg ervoor dat de as van de oproltrommel horizontaal staat, zodat de kabel mooi oprolt. Maak de contraoer los (A) en zet de oproltrommel in de juiste positie. Draai de contraoer daarna weer vast.

steunbogen. Zet de 8 bouten stevig vast met behulp van moeren.

3) Zet de brug recht. Bevestig de twee verbindingstangen aan de onderkant van de bogen en zet ze vast met behulp van bouten (4) met moeren (zie fig. 2).

4) Plaats de brug in werkpositie op een waterpas steunvlak, dat bestand is tegen de uitgeoefende krachten (zie hoger).

5) Bevestig twee ballastbakken onderaan de palen van de achterste boog van de brug. Zet de bevestigingsbouten stevig vast (zie fig. 3).

6) Vul elke ballastbak met 100 kg ballast, zodat u in totaal 200 kg ballast hebt. Plaats het deksel op de ballastbakken en vergrendel ze met een hangslot. Vul de ballastbakken nooit met vloeibare ballast!

7) Als u niet met ballastbakken wil werken, moet u de brug zelf zo goed mogelijk en overeenkomstig de geldende normen verankeren. Vraag de richtlijnen aan een erkend technicus. De krachten die uitgeoefend worden op het steunvlak en op de ankerpunten vindt u in deze handleiding.

Veranker de brug door twee buisklemmen met een ring (verkrijgbaar bij de fabrikant) te bevestigen aan de voet van de palen van de achterste boog.

8) Pas nadat de brug gestabiliseerd is (door verankering of ballastbakken) mag de hijslier op de rail bevestigd worden. Schuif de hijslier over de rail. Plaats dan het stootblok op het achterste uiteinde van de rail.

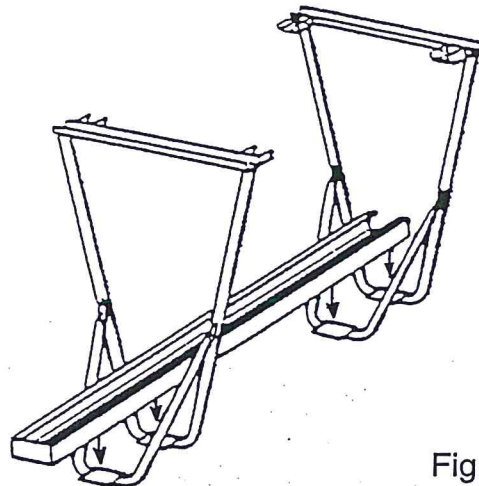


Fig. 1

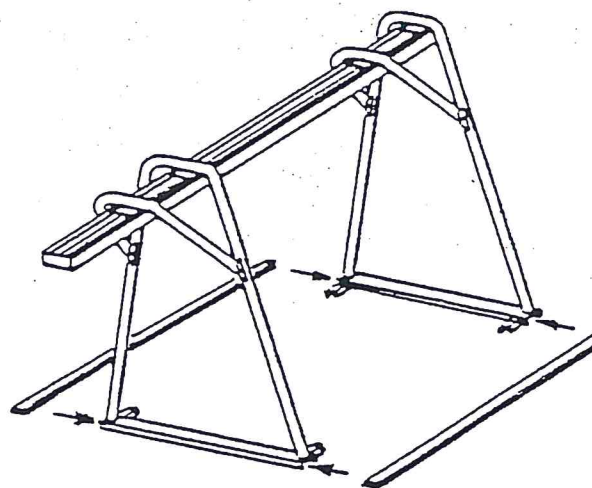


Fig. 2

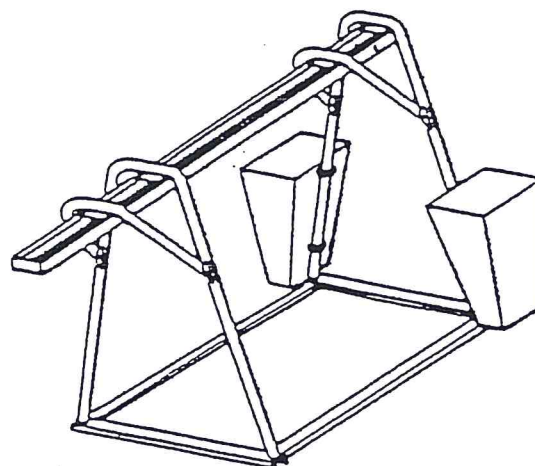
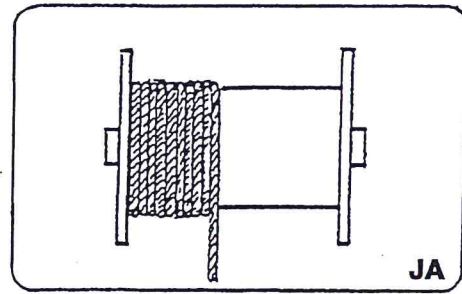
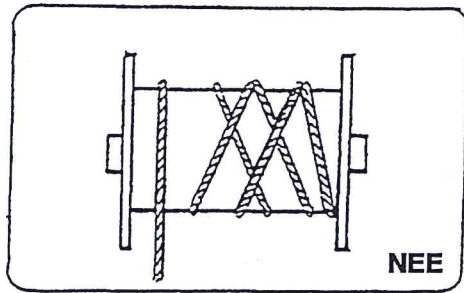


Fig. 3

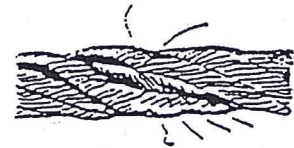
- 6) Controleer als u met de hijslier werkt steeds of de kabel wel regelmatig op de oproltrommel wikfelt.



- 7) Het is absoluut verboden de last vrij naar beneden te laten.

- 8) Controleer regelmatig, minstens om de twee weken, of:

- Alle moeren en bouten van de hijslier en de draagconstructie goed vastzitten;
- De toestand van de stalen kabel. Vervang de kabel als hij misvormd is of als er draden gebroken zijn;



**FOUT**

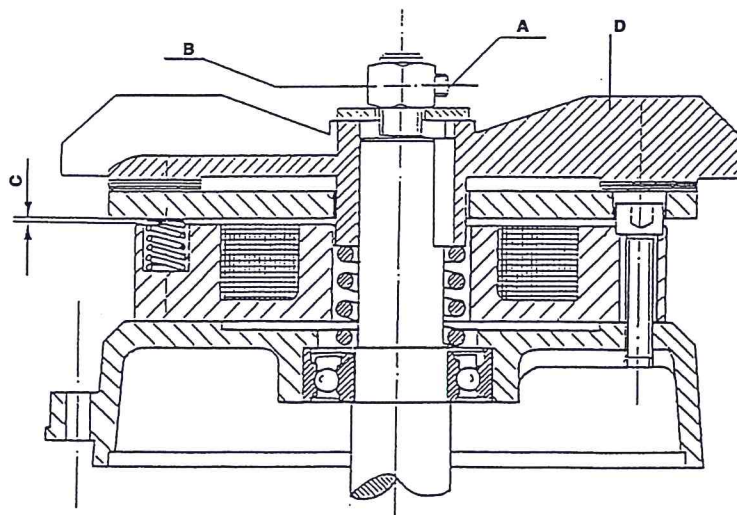
**FOUT**

**FOUT**

- c) Het steunvlak waterpas staat. Regel het indien nodig bij;

- d) De rem die de last blokkeert, wel goed functioneert. Als de motor draait, moet de ventilator (D) vrij kunnen draaien, zonder tegen de schijf te wrijven. Stel de rem indien nodig bij. Ga daarbij als volgt te werk:

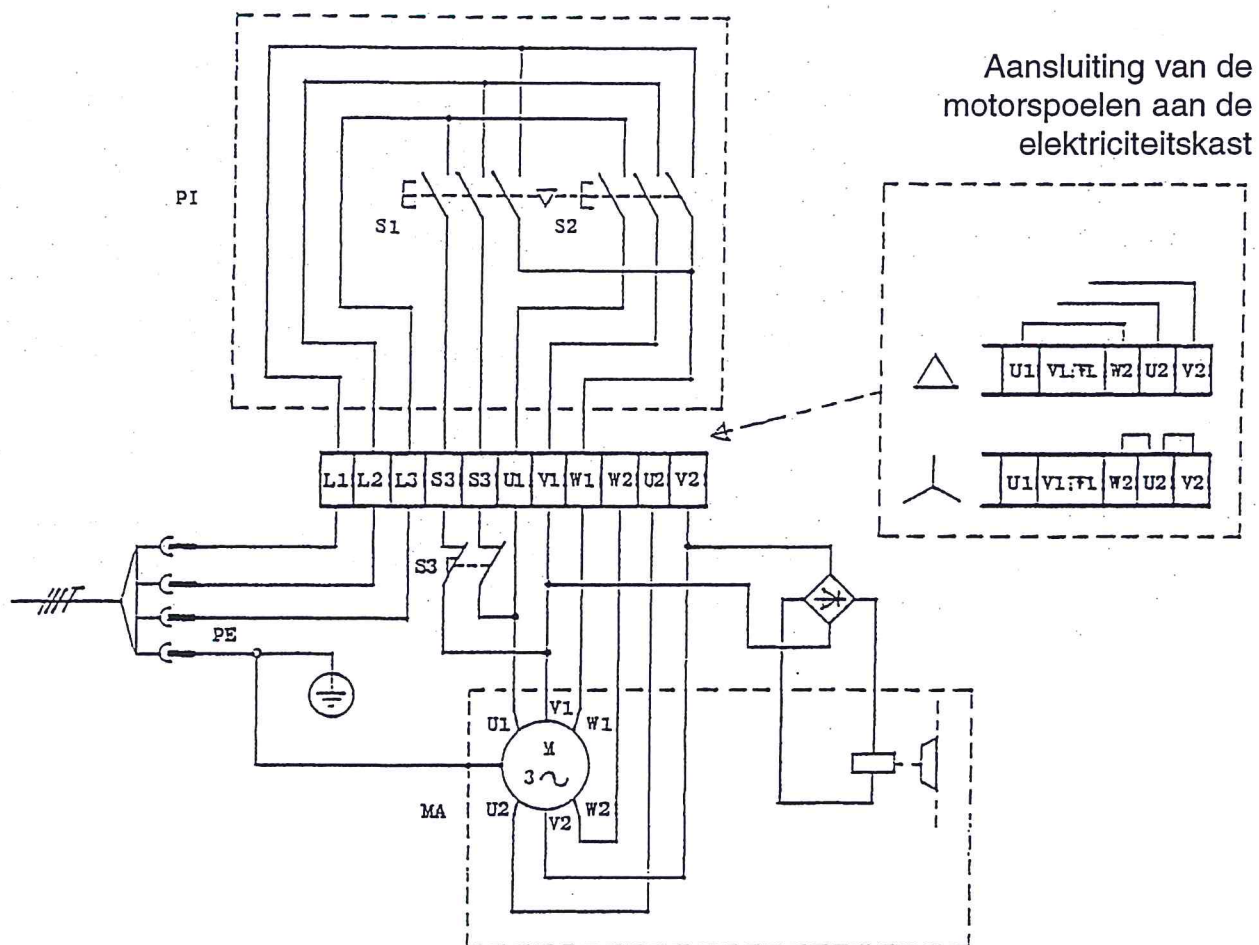
- Verwijder de vier zelftappende bouten uit de ventilatorkep.
- Neem de kap van de motor.
- Regel de luchtspleet door de inbusbout (A) los te draaien.
- Regel de moer (B) bij zodat de afstand (C) tussen 0,4 en 0,6 mm ligt.
- Zet de kap terug op zijn plaats en draai de bouten vast.



## Hijlslier DM 200/I, DT 200/I, DMT 200/I, DM 150/200/VELOX

1	Frame	46	Drukveer schijf
2	Brug	47	Veer ventilator
3	Klemmen brug	48	Groep gelijkrichter
4	—	49	—
5	—	50	Deksel elektriciteitskast
6	—	51	Elektriciteitskast
7	—	52	Motorkap
8	Rollen	53	Ventilator
9	Lager 47 x 17 x 14	54	—
10	Steun rollen	55	Klem brug
11	Steun oproltrommel	56	Pen
12	Lager 52 x 25 x 15	57	Handvat
13	—	58	Condensator 35 Mf.
14	Oproltrommel met as	59	Zelftappende bout kap
15	Pen 8 x 7 x 20	60	Schijf
16	Dichtring 52 x 30 x 8	61	Remspoel
17	Kabelbescherming	62	Beugel kast eindschakelaar
18	Klem	63	Rubberen kabelgeleider
19	Stalen antitorsiekabel, diameter 5	64	Driefasige bedieningsknop eindschakelaar
20	Contragewicht	65	Huis eindschakelaar
21	Haak	66	Deksel huis eindschakelaar
22	Voorste reductorhuis	67	Druknop huis eindschakelaar
23	Snapping, binnendiameter 47	68	Bedieningspeer
24	Lager 35 x 15 x 11	69	Pen
25	Afstandsring	70	Bedieningsmechanisme bedieningspeer
26	Tandwiel Z-43	71	Hendel eindschakelaar (bedieningspeer)
27	Lager 35 x 15 x 11	72	Terugtrekveer eindschakelaar
28	Pignon Z-10	73	Huis micro-eindschakelaar
29	Lager 35 x 15 x 11	74	Eenfasige micro-eindschakelaar
30	Tandwiel Z-62	75	Hendel eindschakelaar bedieningspeer, driefasig
31	Snapping buitendiameter 20		
32	Dichtring		
33	Achterste reductorhuis		
34	Zelfborgende bout		
35	Motorhuis		
36	Motorschild		
37	Inbusbout 8 x 35		
38	Ring 12 x 36		
39	Lager 52 x 25 x 15		
40	Pen 6 x 6 x 30		
41	Rotor		
42	Aandrijfas		
43	Lager 47 x 20 x 14		
44	Inbusbout		
45	Moer diameter 12 hoog		

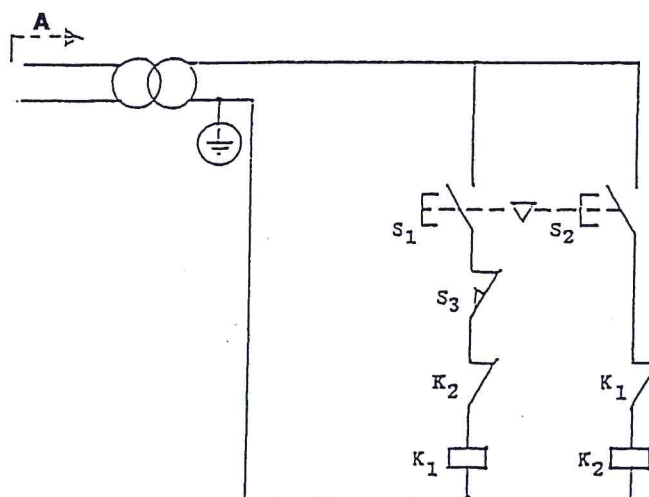
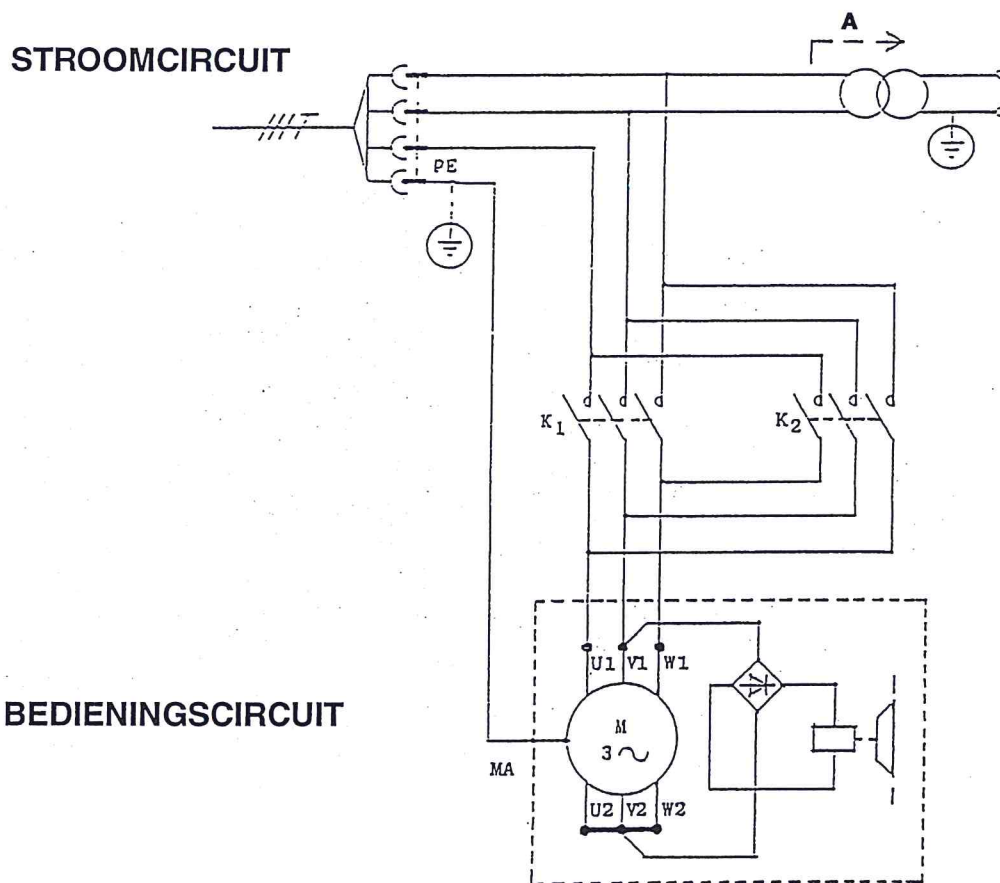
# BEDRADINGSSCHEMA DRIEFASIGE OMKEERSCHAKELAAR BEDIENINGSPEER



## LEGENDE

- PI = Omkeerschakeling bedieningspeer
- MA = Zelfremmende driefasige motor
- S1 = Knop "omhoog"
- S2 = Knop "omlaag"
- S3 = Eindschakelaar voor het oprollen

# ELEKTRICITEITSSCHEMA MET AFSTANDSBEDIENING TWEDE DRIEFASIGE LAAGSPANNINGSKNOPPEN



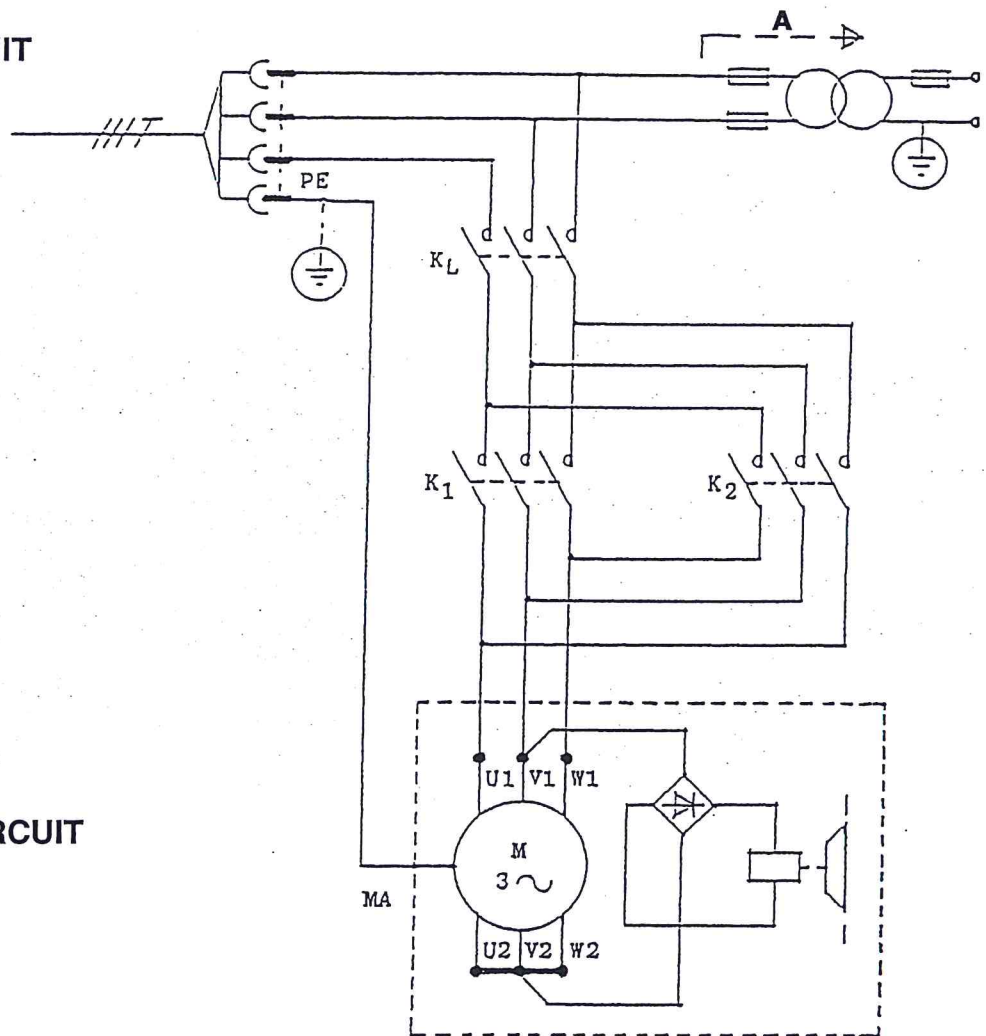
## LEGENDE

- MA = Zelfreemde driefasige motor
- S1 = Knop "omhoog"
- S2 = Knop "omlaag"
- S3 = Eindschakelaar voor het oprollen



# ELEKTRICITEITSSCHEMA MET AFSTANDSBEDIENING VIER DRIEFASIGE LAAGSPANNINGSKNOPPEN

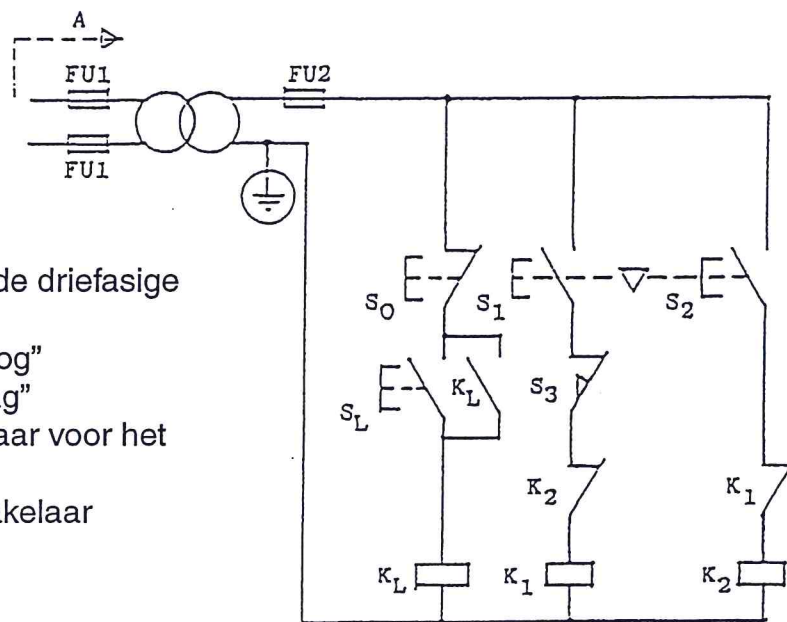
**STROOMCIRCUIT**



**BEDIENINGSCIRCUIT**

**LEGENDE**

- MA = Zelfremmende driefasige motor
- S1 = Knop "omhoog"
- S2 = Knop "omlaag"
- S3 = Eindschakelaar voor het oprollen
- SL = Aan/Uit-schakelaar
- So = Stopknop
- FU1 = Zekering 1A
- FU2 = Zekering 4A



## **GARANTIE**

De fabrikant verbindt zich ertoe onderdelen met materiaal- of fabricagefouten tot 12 (twaalf) maanden na levering gratis te vervangen op voorwaarde dat de hijslier juist gebruikt werd.

Andere defecten vallen niet binnen deze garantie. Alle kosten voor de vervanging van die stukken zijn ten laste van de koper.

Als onze technici tijdens hun controles vaststellen dat er iets gewijzigd is aan het toestel of dat het toestel beschadigd is doordat de richtlijnen van deze handleiding niet nageleefd werden, vervalt de garantie.

De fabrikant kan niet aansprakelijk gesteld worden voor defecten die het gevolg zijn van overbelasting van de lier.

De garantie heeft geen betrekking op de elektrische onderdelen en de stalen kabels.

## **KLANTENDIENST**

Wij raden u aan u te wenden tot een bevoegde persoon als het toestel een bijzonder onderhoud nodig heeft, waarvoor u niet over het nodige gereedschap beschikt.

PRODUZIONE ELEVATORIE ELETTRICI E A SCOPPIO PER  
EDILIZIA - RIDUTTORI - INVERTITORI - FRIZIONI  
ARTICOLI SIMILARI ED AFFINI

V. le Vittorio Emanuele II nr.57/A - 42020 ALBINEA (R.E.)  
Tel. (0522) 59156-598094 - Fax. (0522) 598138